

INTEX® NÁVOD NA OBSLUHU RYBÁRSKA LOŽKA

DÔLEŽITÉ

TÁTO BROŽÚRA OBSAHUJE DÔLEŽITÉ BEZPEČNOSTNÉ
INFORMÁCIE. PRED POUŽITÍM SI PREČÍTAJTE POKYNY A
USCHOVAJTE ICH PRE ĎALŠIE POUŽITIE.

Vzhľadom na politiku neustáleho zdokonaľovania výrobkov si Intex vyhradzuje právo na
zmenu špecifikácií a vzhľadu, čo môže mať za následok aktualizáciu návodu na obsluhu bez
predchádzajúceho upozornenia.

©2024 Intex Marketing Ltd. - Intex Development Co. Ltd. - Intex Recreation Corp. All rights reserved/Tous droits réservés/Todos
los derechos reservados/Alle Rechte vorbehalten. Printed in China/Imprimé en Chine/Impreso en China/Gedruckt in China.

®™ Trademarks used in some countries of the world under license from®™ Marques utilisées dans certains pays sous licence de/Marcas
registradas utilizadas en algunos países del mundo bajo licencia de/Warenzeichen verwendet in einigen Ländern der Welt in Lizenz von/
Intex Marketing Ltd. to/à/a/an Intex Development Co. Ltd., Hong Kong & Intex Recreation Corp., P.O. Box 1440, Long Beach, CA
90801 • Distributed in the European Union by/Distribué dans l'Union Européenne par/Distribuido en la unión Europea por/Vertrieb in der
Europäischen Union durch/Intex Trading B.V., Ettenseweg 46, 4706 PB Roosendaal - The Netherlands • Distributed in the UK by

UniteX Service (UK) Limited, 21 Holborn Viaduct, London EC1A 2DY, UK.
www.intexcorp.com

INTEX®

OBSAH

**96
IO**

VAROVANIE.....	3
POPIS.....	4
MONTÁŽ RYBÁRSKEJ LOŽKY.....	5-7
POKYNY PRE NAFUKOVANIE.....	8
POUŽÍVANIE DRŽIAKA RYBÁRSKEJ UDICE.....	8
INŠTALÁCIA A DEMONTÁŽ SMEROVEJ PLUTVY.....	8
INŠTALÁCIA SEDADLA.....	9
ZOSTAVENIE VESIEL.....	9
INŠTALÁCIA PREPRAVNÉHO POPRUHU.....	9
VYFÚKNUTIE.....	10
BEZPEČNOSTNÉ A PREVÁDZKOVÉ POKYNY.....	10
STAROSTLIVOSŤ A ÚDRŽBA.....	11
DEMONTÁŽ A SKLADOVANIE.....	11
ODSTRAŇOVANIE PROBLÉMOV.....	11
OPRAVY.....	11
OBMEDZENÁ ZÁRUKA.....	12

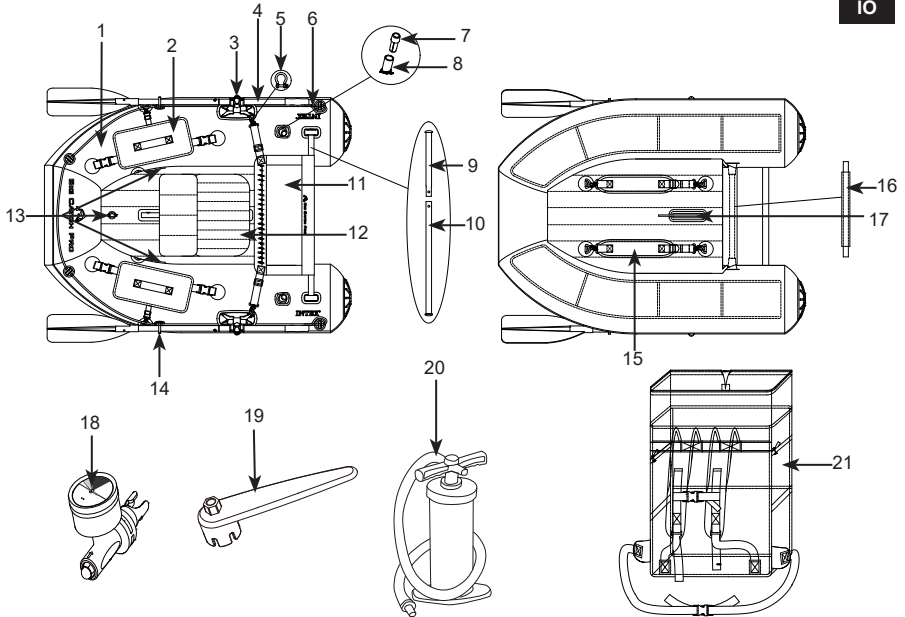
TIETO POKYNY USCHOVAJTE

VAROVANIE

- Toto nie je prostriedok pre záchranu života. Používajte len pod kompetentným dohľadom. Nikdy nedovoľte potápanie v tomto produkte. Nikdy nenechávajte na vode alebo v jej blízkosti, keď sa nepoužíva. **Nikdy neťahajte za akýmkkoľvek vozidlom.**
- Pred použitím si prečítajte celý Používateľský manuál a odložte si túto príručku na bezpečnom mieste pre budúce použitie.
- Dodržujte všetky bezpečnostné a prevádzkové pokyny v návode.
- Výrobok je poháňaný výlučne ručne. Nepripájajte motor.
- **Dajte si pozor na pobrežné vetry a prúdy.** Nikdy sa neplavte sami.
- Neprekračujte maximálnu odporúčanú nosnosť. Preťaženie porušuje predpisy.
- Všetci na palube musia mať osobné plávacie prostriedky (OPP).
- Pri nastupovaní alebo lezení na palubu výrobku buďte opatrní. Aby ste dosiahli maximálnu stabilitu, postavte sa do stredu výrobku.
- Rozdeľte hmotnosť cestujúcich, výbavy, skrinky s náčiním a príslušenstvo tak, aby výrobok sedel vodorovne na prove (vpredu) a na korme (vzadu) a zo strany na stranu.
- Nepoužívajte výrobok, ak máte podozrenie na prepichnutie alebo netesnosť.
- Dospelí musia nafúknuť komory v očíslovanom poradí.
- Nie je určený pre rafting na divokej vode, alebo iné extrémne športové aktivity.
- Nie je určené na komerčné účely alebo prenájom.
- Postupujte podľa týchto pravidiel, aby sa zabránilo utopeniu, ochrnutiu alebo iným vážnym zraneniam.

* Úplný a celý opis každej bezpečnostnej informácie a bezpečnostného symbolu vytlačeného na výrobku a obale nájdete v časti „Definície“.

TIETO POKYNY USCHOVAJTE

Popis**96
IO**

POZNÁMKA: Obrázky majú len ilustratívny charakter. Aktuálny výrobok sa môže odlišovať. Nie je v mierke.

REF. Č.	POPIS	MNOŽSTVÁ	NÁHRADNÝ DIEL Č.
1	Teleso lode	1	13463
2	Rybárska úložná taška	2	13514
3	Zámok vesla	2	/
4	54" veslo	2	10062D
5	Prípojka sieťového pravítka	2	13529
6	Bezpečnostné lano	1	13528
7	Koncovka	2	13014G
8	Držiak rybárskej udice	2	13013G
9	Krátka „2-dielna montážna rúrka“	1	13462
10	Dlhá „2-dielna montážna rúrka“	1	13461
11	Sieťové pravítko	1	13457
12	Sedadlo	1	13459
13	Vzduchové ventily	3	/
14	Držiak na odloženie vesiel	2	/
15	Popruh na prenášanie	2	13513
16	Podlahová rúrka trupu	1	13460
17	Skeg	1	12181
18	Tlakomer	1	12763
19	Kľúč	1	11742A
20	Ručná vzduchová pumpa	1	/
21	Batoh	1	13458

TIETO POKYNY USCHOVAJTE

Montáž rybárskej loďky

Nájdite si čisté miesto bez kameňov či iných ostrých predmetov.



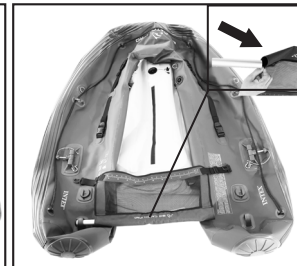
1. Rozložte výrobok.



2. Nájdite „2-dielnu montážnu rúrku“: pozostáva z jednej dlhej a jednej krátkej rúrky. Vložte dlhú rúrku cez jednu stranu montážneho otvoru trupu.



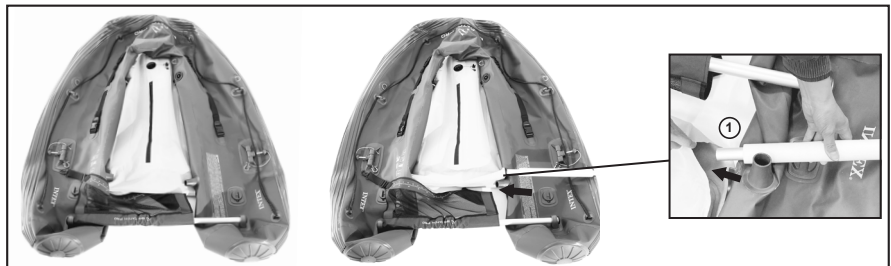
3. Rozložte „sieťové pravítko“ okrajom rukáva smerom k dlhej „2-dielnej montážnej rúrke“.



4. Vložte dlhú „2-dielnu montážnu rúrku“ do rukáva sieťového pravítka.



5. Vložte krátku „2-dielnu montážnu rúrku“ cez druhú stranu montážneho otvoru trupu a do dlhej montážnej rúrky. Uistite sa, že je pružinové tlačidlo zaistené na mieste.



6. Vložte „podlahovú rúrku trupu“ s penou do rukáva na okraji podlahy.

TIETO POKYNY USCHOVAJTE



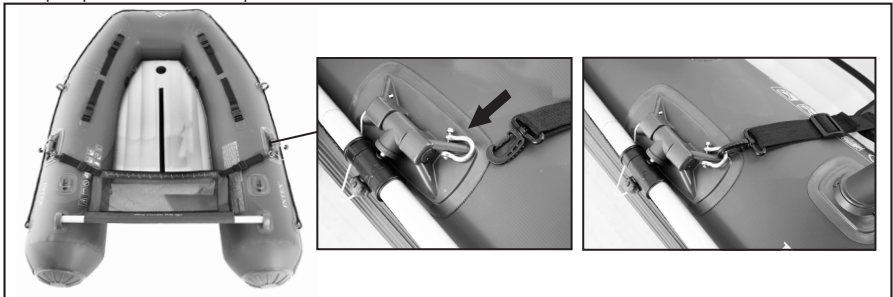
7. Vložte „podlahovú rúru trupu“ do ľavého a pravého upevňovacieho prvku.



8. Uistite sa, že „podlahová rúrka trupu“ je počas nafukovania bezpečne zasunutá do montážnych úchyto. **POZNÁMKA:** „podlahová rúrka trupu“ zostane na mieste aj po úplnom nafúknutí trupu.

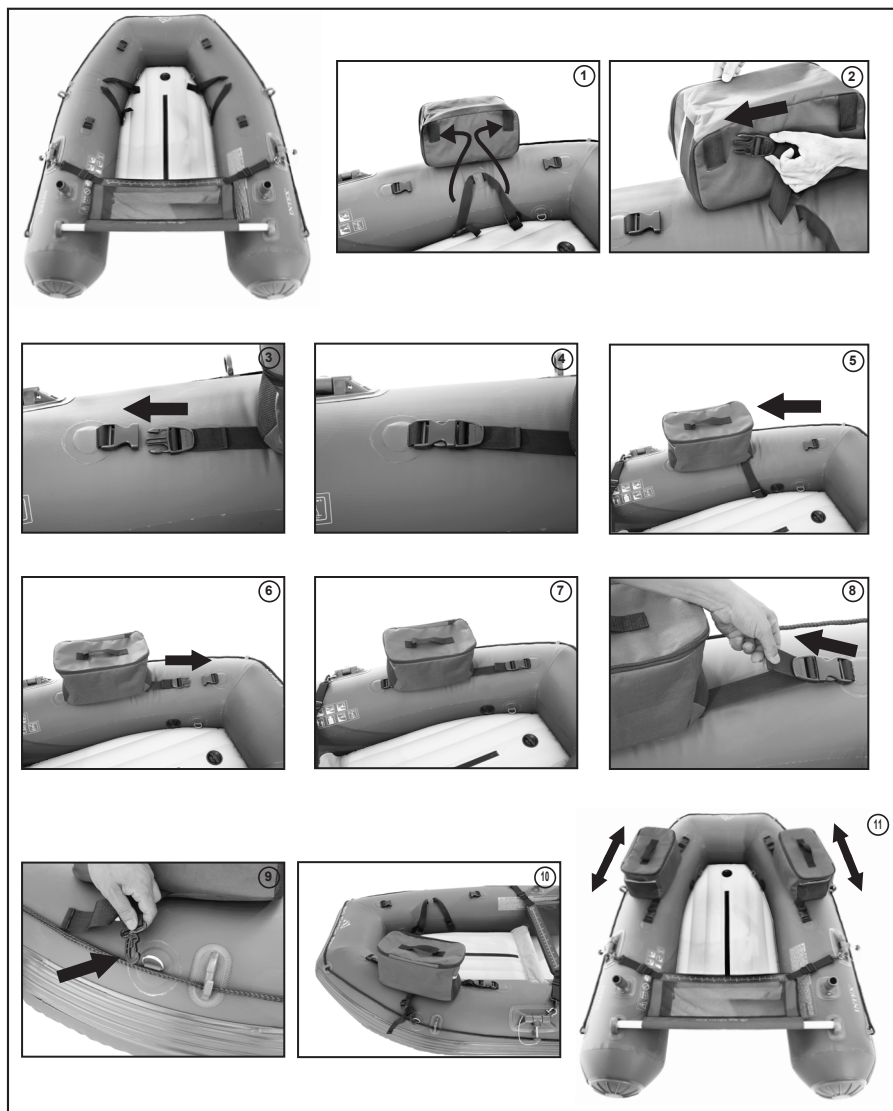


9. Nafúknite vzduchové komory a podlahu podľa číselného poradia označeného vedľa vzduchových ventilov. Podrobnosti nájdete v časti „Pokyny na nafukovanie“.



10. Pripevnite popruhy sieťového pravítka ku D-kružkom. Upravte dĺžku popruhov a sieťového pravítka.

TIETO POKYNY USCHOVAJTE



11. Zostavte úložné tašky podľa vyššie uvedeného poradia a podľa potreby upravte ich polohu.

TIETO POKYNY USCHOVAJTE

Strana 7

Pokyny pre nafukovanie

96
IO

Na nafúknutie člna použite ručnú alebo nožnú pumpu. Nepoužívajte vysokotlakové vzduchové kompresory. Dospelí musia nafúknuť komoru v číselnom poradí vyznačenom na ventiloch. Je veľmi dôležité dodržiavať číselné poradie; ak tak neurobíte, bude to mať za následok nesprávne nafúknutý výrobok. Naplňte každú komoru tak, aby bola na dotyk pevná, ale nie je TVRDÁ.

Použite priložený manometer pre skontrolovanie hlavnej komory na správne nafúknutie. Indikátor manometra by mal byť v zelenej oblasti pre správne nafúknutú komoru. Použite priložené pravítko na skontrolovanie správneho nafúknutia hlavnej komory. NEPREFUKUJTE. Nafukujte len studeným vzduchom.

DÔLEŽITÉ: Teplota vzduchu a poveternostné podmienky majú vplyv na vnútorný tlak vzduchu nafukovacích výrobkov. V chladnom počasí výrobok stratí časť tlaku, pretože sa vzduch stiahne. Ak k tomu dôjde, môžete prífúkať trochu vzduchu do výrobku. Avšak v horúcom počasí sa bude vzduch rozťahovať. Ak k tomu dôjde, „uvoľňovací ventil“ automaticky uvoľní prebytočný vzduch, keď je vnútorný tlak medzi 1,4-1,8 psi (0,097-0,124 bar).

Upevnenie vzduchového ventilu

Pred použitím skontrolujte vzduchový ventil na unikanie a tesnosť. Ak vzduch uniká zo vzduchového ventilu, použite dodaný kľúč na utiahnutie vzduchového ventilu nasledovne:

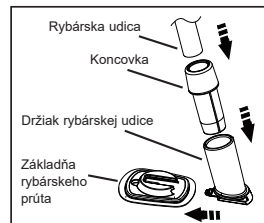
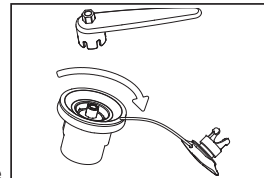
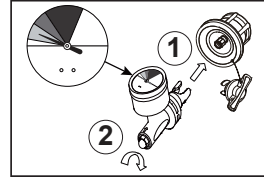
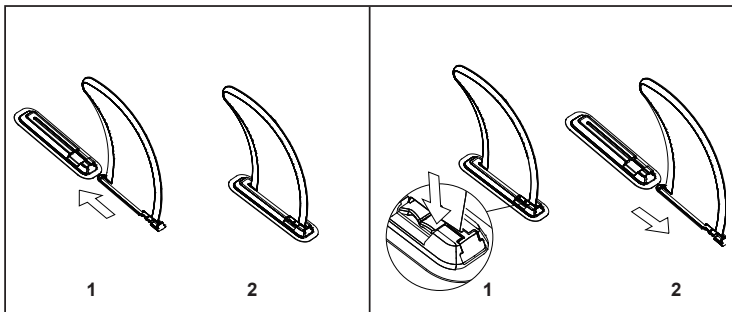
1. Skontrolujte, či je výrobok vypustený, otvorte uzáver vzduchového ventilu a vložte kľúč do tela vzduchového ventilu.
2. Jednou rukou držte zadnú stranu základne vzduchového ventilu zvnútra výrobku a otočte kľúčom v smere hodinových ručičiek.

DÔLEŽITÉ: Nikdy nenastavujte základňu vzduchového ventilu, keď sa výrobok používa. Kľúč vzduchového ventilu používajte iba v prípade, ak je vzduchový ventil uvoľnený alebo dochádza k úniku okolo pätý vzduchového ventilu. Neutiahujte príliš vzduchový ventil: prílišné utiahnutie môže poškodiť ventil. Len sa uistite, či vzduchový ventil prilieha a dostatočne tesní.

Používanie držiaka rybárskej udice

1. Zasuňte držiak pre rybársky prút do montážnej základne.
2. Vložte koncovku do držiaka rybárskej udice.
3. Vložte rybársky prút do koncového uzáveru.

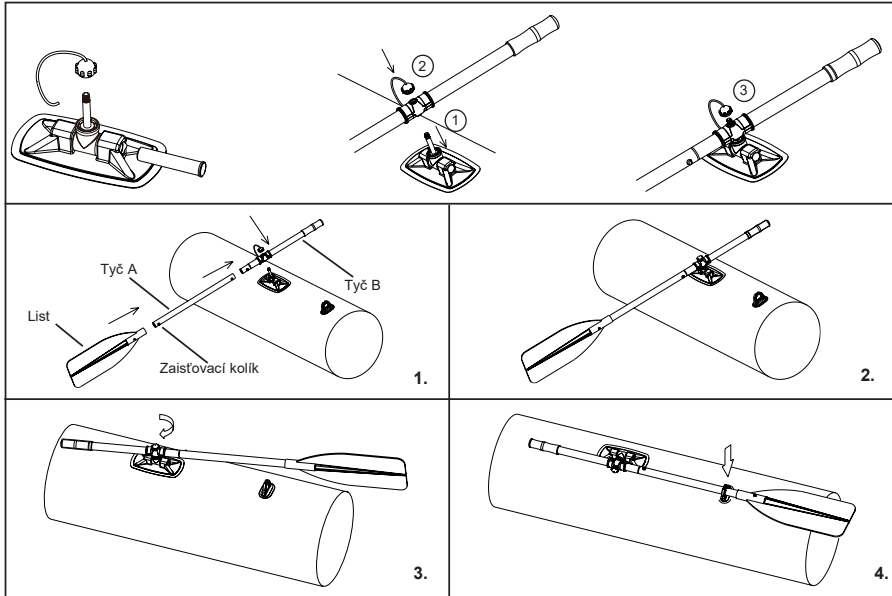
Inštalácia a demontáž smerovej plutvy



TIETO POKYNY USCHOVAJTE

Inštalácia sedadla

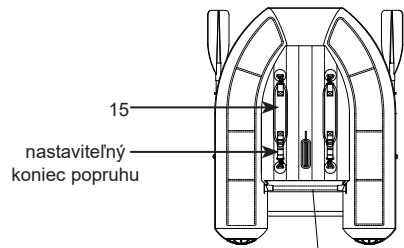
1. Vložte výstupný koniec vzduchového čerpadla do ventilu a napíňajte. Nafukujte, kým nie je na dotyk tuhá, ale NIE tvrdá. Neprepínajte alebo nepoužívajte vysokotlakový kompresor.
2. Zatvorte viečko ventilu a umiestnite sedadlo na pás so suchým zipsom umiestnený na podlahe.

Zostavenie vesiel**Inštalácia prepravného popruhu**

Nafúknutý výrobok otočte spodnou časťou nahor.

Pripevnite prepravné popruhy na D-krúžky a nastavte dĺžku popruhov. Pred prenášaním výrobku na chrbte odstráňte skelet.

Pred použitím výrobku znovu nainštalujte skelet a odstráňte prepravné popruhy.

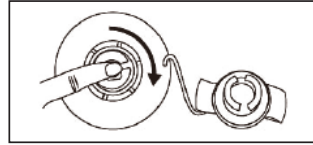


TIETO POKYNY USCHOVAJTE

Vyfúknutie

Pre rybársku loďku:

1. Odskrutkujte uzáver, pod ktorým sa nachádza kolík. Kolík zatlačte a otočte o 90 stupňov doprava prezaistenie v dolnej polohe.
2. Po sfúknutí stlačte kolík a otočte ho o 90 stupňov doľava a vráťte do nafukovacej polohy.
3. Nasadte naspäť uzáver.

96
IO

Bezpečnostné a prevádzkové pokyny

Pred vyplávaním z brehu alebo prístavu

Oboznámte sa so všetkých požadovanými informáciami a informujte svojich cestujúcich:

- Absolvujte bezpečnostný kurz a absolvujte praktické školenie u vášho predajcu alebo na miestnych úradoch.
- Zoznámte sa so všetkými miestnymi predpismi a nebezpečenstvami súvisiacimi s vodnými aktivitami.
- Skontrolujte predpoveď počasia, miestne prúdy, prílvy a veterné podmienky.
- Upovedomte niekoho na zemi o plánovanom čase vášho návratu do východiskového bodu.
- Naučte sa, ako určiť vzdialenosť, ktorú dokážete zvládnuť a zapamätajte si, že zlé poveternostné podmienky to môžu zmeniť.
- Pravidelne kontrolujte všetky požiadavky na bezpečnosť.

Skontrolujte funkčný stav výrobku a vybavenia:

- Skontrolujte tlak vzduchu.
- Skontrolujte uzávery ventilov.
- Skontrolujte rovnomerne rozloženie záťaže na prove (vpredu) a na korme (vzadu) a zo strany na stranu.

Uistite sa, že všetky požadované bezpečnostné zariadenia sú na palube:

- Jeden osobný plávaci prostriedok (OPP) na osobu.
- Vzduchová pumpa, veslá, súprava a náradie na opravu.
- Akákoľvek ďalšia povinná výbava.
- Svetlá sú povinné, ak sa plavíte po zotmení.

Pravidlá, ktoré treba dodržiavať

- Buďte zodpovední, nezanedbávajte bezpečnostné pravidlá, mohlo by dôjsť k ohrozeniu vášho života a životov druhých.
- Dodržiavajte miestne predpisy a postupy.
- Nezabudnite, že poveternostné podmienky sa môžu rýchlo zhoršiť. Vždy sa uistite, že môžete rýchlo dosiahnuť úkryt.
- Používajte osobné záchranne vesty.
- Pred alebo počas používania výrobku nepite alkohol ani neužívajte drogy.
- Neprekračujte povolený počet osôb či hmotnosť.
- Udržujte odstup od plavcov a potápačov. Vždy sa vyhýbajte oblastiam, kde sú vo vode potápači alebo plavci.
- Buďte mimoriadne pozorní, najmä pri plavbe v blízkosti pláže a pri vyplávaní. Alfa vlnka upozorňuje na blízkosť potápačov. MUSÍTE dodržiavať bezpečnú vzdialenosť podľa miestnych zákonov, ktorá sa môže pohybovať od 50 metrov (164 stôp) do 91 metrov (300 stôp).
- Zabráňte akémukoľvek kontaktu vzduchových komôr s ostrými predmetmi alebo agresívnymi kvapalinami (napríklad kyselinou).
- Nefajčite na palube.

TIETO POKYNY USCHOVAJTE

Starostlivosť a údržba

Výrobok neskladujte nafúknutý. Ak ho skladujete v skrini, pivnici alebo garáži, odporúčame vám vybrať chladné a suché miesto a uistiť sa, že je výrobok pred uskladnením čistý a suchý - inak sa môže nahromadiť pleseň.

Po ceste výrobok vyčistite, aby ste zabránili poškodeniu pieskom, slanou vodou alebo snečným žiarením.

Väčšinu nečistoty možno odstrániť pomocou záhradnej hadice, špongie a jemného mydla. Pred uskladnením sa uistite, že je výrobok úplne suchý. Výrobok a príslušenstvo skladujte na suchom mieste s kontrolovanou teplotou od 32 stupňov Fahrenheita (0 stupňov Celzia) do 104 stupňov Fahrenheita (40 stupňov Celzia).

Demontáž a skladovanie

Najprv výrobok dôkladne vyčistíte podľa pokynov na ošetrovanie a údržbu. Otvorte všetky vzduchové ventily, úplne vypustíte vzduch z výrobku a vyberte z neho všetko príslušenstvo. Preložte ľavú stranu výrobku a potom preložte pravú stranu na ľavú. Pevne preložte predok výrobku dvakrát do stredu člna a vyfukujte zostávajúci vzduch; zopakujte tento postup pre zadnú časť. Namontujte uzávery všetkých vzduchových ventilov. Dve zložené strany jednoducho preložte jednu cez druhú, ako keď zatvoríte knihu. Výrobok je pripravený na uskladnenie. Výrobok skladajte voľne a vyhnite sa ostrým ohybom, rohom a záhybom, ktoré by mohli výrobok poškodiť.

Odstraňovanie problémov

Ak sa výrobok zdá byť trochu mäkký, nemusí to byť spôsobené netesnosťou. Ak bol výrobok nafúknutý neskoršie počas dňa vzduchom s teplotou 32 °C, tento vzduch sa môže cez noc ochladiť na 25 °C. Chladný vzduch vyvíja menší tlak na trup, takže sa môže zdať mäkký na druhý deň ráno.

Ak nedošlo k teplotným rozdielom, je potrebné začať hľadať príčinu netesnosti:

- Dobré sa na výrobok pozrite zo vzdialenosti niekoľkých metrov. Prevráťte ho a starostlivo skontrolujte vonkajšok. Všetky veľké trhliny musia byť zreteľne viditeľné.
- Ak máte predstavu, kde dochádza k úniku, použite zmes saponátu a vody v spreji a nasprejujte podozrivé oblasti. Akýkoľvek únik bude vytvárať bubliny, ktoré určia miesto úniku.
- Skontrolujte ventily na únik. Ak je to nutné, nasprejujte mydlovú vodu okolo ventilu a základne ventilu.

Opravy

Pri neustálom používaní môžete výrobok občas prepichnúť. Väčšinu dier je možné opraviť len za niekoľko minút. Váš výrobok je dodávaný so servisnou súpravou a ďalšie súpravy si môžete objednať v zákazníckom servise Intex alebo na našich webových stránkach.

Najprv vyhľadajte únik; mydlová voda bude bublať pri zdroji úniku. Dôkladne vyčistite oblasť okolo úniku a odstráňte všetky nečistoty a špiny.

Odrežte dostatočne veľkú záplatu, aby prekryvala poškodenú oblasť o cca 1,5 cm (1/2"). Zaokrúhľte hrany a umiestnite záplatu na poškodené miesto a pevne ju PRITLAČTE. Môžete tiež poškodené miesto zaťažiť.

Po zaplátaní nenafukujte počas 30 minút.

Ak záplata nedrží, môžete si na miestnom trhu zakúpiť lepidlo na báze PVC alebo silikónu na opravu kempingových rohoží, stanov alebo obuvi, pozrite si návod na použitie lepidla na záplatu.

TIETO POKYNY USCHOVAJTE

Obmedzená záruka

96
IO

Váš Rybárska Lodka Intex bol vyrobený z najkvalitnejších materiálov a bol vysokokvalitne spracovaný. Všetky Rybárska Lodka Intex boli pred opustením továrne skontrolované a sú bez výskytu akýchkoľvek porúch. Táto obmedzená záruka sa vzťahuje len pre Rybárska Lodka Intex.

Táto obmedzená záruka je dodatkom, a nie náhradou vašich zákonných práv a opravných prostriedkov. Vaše zákonné práva majú prednosť do takej miery, v akom je táto záruka v rozpore s niektorým z vašich zákonných práv. Napríklad spotrebiteľské zákony v celej Európskej únii stanovujú zákonné práva navyše k záruke, ktorú obdržíte v rámci tejto obmedzenej záruky: informácie o spotrebiteľských právach celej EÚ nájdete na internetovej stránke Európskej spotrebiteľského centra http://ec.europa.eu/consumers/ECC/contact_en/htm.

Ustanovenia tejto obmedzenej záruky sa vzťahujú len na pôvodného kupujúceho a táto záruka je neprenosná. Táto obmedzená záruka je platná počas obdobia 1 rok od dátumu prvého maloobchodného zakúpenia. Odložte si váš pôvodný nákupný doklad s týmto návodom, pretože bude potrebné predložiť doklad o nákupe pri uplatnení reklamácie, inak je obmedzená záruka neplatná.

Ak zistíte výrobnú chybu Intex Rybárska Lodka svetla počas záručnej doby, obráťte sa na príslušné servisné stredisko Intex uvedené v samostatnom zozname „autorizovaných servisných center“. Ak sa predmet vráti podľa pokynov servisného strediska Intex, servisné stredisko skontroluje predmet a rozhodne o oprávnenosti nároku. Ak sa na predmet vzťahujú ustanovenia záruky, bude predmet zadarmo opravený alebo vymenený za rovnakú alebo porovnateľnú položku (podľa rozhodnutia Intex).

Žiadne ďalšie záruky sa neposkytujú, okrem tejto záruky a zákonných nárokov platných vo vašej krajine. Do rozsahu prípustnom vo vašej krajine Intex v žiadnom prípade nenesie zodpovednosť voči vám ani žiadnej tretej strane za priame alebo nepriame škody vyplývajúce z používania vášho Intex Rybárska Lodka, činnosti jeho zástupcov a zamestnancov (vrátane výroby výrobku). Niektoré krajiny alebo jurisdikcie nedovoľujú vylúčenie alebo obmedzenie náhodných alebo následných škôd, takže vyššie uvedené obmedzenia alebo vylúčenia sa na vás nemusia vzťahovať.

Táto obmedzená záruka sa neuplatní v nasledujúcich prípadoch:

- Ak Intex Rybárska Lodka bol vystavený nedbanlivosti, nesprávnemu použitiu alebo nasadeniu, nehodám, nesprávnemu používaniu, ťahaníu alebo vlečeniu, nesprávnej údržbe alebo skladovaniu.
- Ak je Rybárska Lodka Intex vystavený škodám mimo kontrolu Intex vrátane vrátane, a bez obmedzenia na prepichnutie, roztrhnutie, odretie, bežné opotrebenie a roztrhnutie.
- Na diely a súčasti, ktoré nepredáva Intex; a/alebo.
- Na neoprávnené úpravy, opravy či demontáž Intex Rybárska Lodka kýmkoľvek iným ako pracovníkom servisného strediska Intex.

Prečítajte si pozorne návod na obsluhu a dodržiavajte všetky pokyny týkajúce sa správnej prevádzky a údržby vášho Rybárska Lodka Intex. Pred použitím vždy skontrolujte vaše vybavenie. Obmedzená záruka môže byť neplatná, ak nie sú dodržiavané pokyny.

TIETO POKYNY USCHOVAJTE