

INTEX® KULLANICI KILAVUZU AQUAQUEST™

ÖNEMLİ

**BU KİTAPÇIK ÖNEMLİ EMNİYET BİLGİLERİ İÇERİR. BU
ÜRÜNÜ KULLANMADAN ÖNCE DİKKATLE OKUYUN VE
GELECEKTE BAŞVURMAK İÇİN SAKLAYIN.**

Sürekli ürün geliştirme politikası nedeniyle Intex, önceden bilgilendirme yapmaksızın kullanım kılavuzunda güncelleme yapılmasını gerektirecek teknik özellikler ve görünümde değişiklik yapma hakkına sahiptir.

©2025 Intex Marketing Ltd. - Intex Development Co. Ltd. - Intex Recreation Corp. All rights reserved/Tous droits réservés/Todos los derechos reservados/Alle Rechte vorbehalten. Printed in China/Imprimé en Chine/Impreso en China/Gedruckt in China.

®™ Trademarks used in some countries of the world under license from®™ Marques utilisées dans certains pays sous licence de/Marcas registradas utilizadas en algunos países del mundo bajo licencia de/Warenzeichen verwendet in einigen Ländern der Welt in Lizenz von/Intex Marketing Ltd. to/à/a/an Intex Development Co. Ltd., Hong Kong & Intex Recreation Corp., P.O. Box 1440, Long Beach, CA 90801

• Distributed in the European Union by/Distribué dans l'Union Européenne par/Distribuido en la unión Europea por/Vertrieb in der Europäischen Union durch/Intex Trading B.V., Ettenseweg 46, 4706 PB Roosendaal - The Netherlands • Distributed in the UK by Unitek Service (UK) Limited, 124 City Road, London, England, EC1V 2NX, UK.
www.intexcorp.com

INTEX®

İÇİNDEKİLER

GİRİŞ.....	3-4
TEKNİK ÖZELLİKLER.....	5
TANIM.....	5
ŞİŞİRMEK.....	6
AYAK BİLEĞİ KAYIŞLARININ MONTAJI.....	6
PALET MONTAJI.....	6
AYARLANABİLİR KÜREK TAKIMI.....	7
SUP'NİN GENEL KULLANIMI.....	7
HAVASINI ALMAK.....	8
TAMİR, BAKIM VE SAKLAMA.....	8
ONARIMLAR.....	8
SORUN GİDERME KILAVUZU.....	9
SINIRLI GARANTI.....	10

BU TALİMATLARI SAKLAYIN

Sayfa 2

 **UYARI**

Kürek sörfü (SUP), kullanıcıları beklenmedik tehnelere, risklere ve fiziksel yaralanmalara maruz bırakacak zorlu bir spordur. Ciddi yaralanma veya ölüm riskini en aza indirmek için kullanıcıların bu kılavuzdaki tüm uyarıları ve talimatları tam olarak anlamaları ve bunlara uymaları önemlidir.

- Bu kılavuzu okuyup ürünün nasıl çalıştığını, ne zaman ve nerede kullanılacağını tam olarak anlamadan kimsenin ürünü çalıştırmasına veya monte etmesine izin vermeyin. Bu ürünü kullanmadan önce sertifikalı bir eğitmenen ders alın.
- Bu ürünü kullanırken kendi güvenliğinizden ve başkalarının güvenliğinden siz sorumlusunuz. Bu ürünü kullanan herkes yüzebilmeli, sağlıklı ve fiziksel durumda olmalıdır.
- Asla yalnız kürek çekmeyin. Bu ürünü kullanırken her zaman deneyimli bir ortakla kürek çekin.
- Çocukların bir ebeveyni veya velisi, Kullanıcı El Kitabının tamamını okumalı ve onlara açıklamalıdır. Çocuklar, bir yetişkinin rehberliği ve yetkin gözetimi altında olmadıkça SUP'yi kullanmamalıdır.
- Denizde rüzgar ve akıntılardan sakının. Sert rüzgarlarda, kötü havalarda, şiddetli sörf koşullarında veya gök gürültülü fırtınaların olduğu hava koşullarında kullanmayın.
- Hava koşulları hızla bozulabileceğinden hava durumunu kontrol edin, her zaman bir sığınağa hızla ulaşabileceğinizden emin olun.
- Hava koşulları hızla bozulabileceğinden hava durumunu kontrol edin, her zaman bir sığınağa hızla ulaşabileceğinizden emin olun.
- Bu hayat kurtarıcı bir cihaz değildir. Herkes Sahil Güvenlik onaylı kişisel yüzdürme cihazı (PFD) ve koruyucu başlık takmalıdır (uygun olduğunda). Yerel, eyalet veya federal makamlar, SUP'nizde her kişi için ABD Sahil Güvenlik onaylı bir can simidi bulundurmadığınız için size para cezası verebilir.
- Bu ürünün üzerine veya üzerinden dalış yapmaya veya sıçramaya asla izin vermeyin.
- Bu ürünü asla alkol, uyuşturucu veya ilaçların etkisi altındayken veya yorgunken kullanmayın.
- Botların hızlı akıntıları, dalgaları, gelgitleri ve su akıntıları, özellikle deneyimsiz bir kullanıcı için sorunlara neden olabilir. Kullanıcılar, bu daha zorlu durumlardan herhangi birini denemeye kalkmadan önce her zaman sakın sularda deneyim kazanmalıdır.
- Sudaki kayalar, dallar, iskeleler, diğer tekneler ve kürek sörfleri ve hatta yüzücüler gibi şeylere dikkat edin. Bunlardan herhangi birine çarpmak sörf tahtasının kontrolünü kaybetmenize, düşmenize ve yaralanmanıza neden olabilir.

BU TALİMATLARI SAKLAYIN





UYARI

- Küreğinizi kaybetmeniz bile sörf tahtanızı asla terk etmeyin. Sörf tahtanızı ellerinizle kürek çekebilirsiniz, kıyıya yüzmeye çalışmaktan daha kolay olacaktır.
- Bir yüzücüye tahta veya kürekle vurmaktan ciddi yaralanmalara veya ölüme neden olabilir.
- Önerilen maksimum ağırlık kapasitesini asla aşmayın. Kişilerin ve ekipmanın toplam ağırlığı eşit olarak dağıtılmalıdır.
- Her zaman bir tahta kayış kullanılmalıdır. Böylece düşmeniz halinde tahtadan ayrılmanız engellenir.
- Kullanımdan önce ve sonra her zaman SUP'yi ve kayışları aşınma ve yıpranma belirtileri açısından inceleyin. Aşınma ve yıpranma belirtileri gösterilerse, hemen onarın veya değiştirin.
- Bu ürünü asla gece veya karanlıkta kullanmayın.
- Bu ürün, kişisel bir deniz taşıtı olarak kullanılmak üzere tasarlanmıştır. Karada kullanılmamalı veya herhangi bir deniz taşıtı veya başka bir şekilde çekilmemelidir. SUP'yi hareket ettirmek için bir yelken, motor veya başka bir araç eklemeyin.
- Bu ürün, tasarlanma amacı dışında herhangi bir uygulama için modifiye edilmemelidir veya kullanılmamalıdır.
- Uygun şekilde şişirilmedikçe SUP'nizi asla çalıştırmayın. Aşırı şişirilmiş veya yetersiz şişirilmiş şişirilebilir bir SUP'nin çalıştırılması yaralanma riskini artırır.
- Uygun şekilde şişirilmedikçe SUP'nizi asla çalıştırmayın. Aşırı şişirilmiş veya yetersiz şişirilmiş şişirilebilir bir SUP'nin çalıştırılması yaralanma riskini artırır.
- Karadaki birine kürek rotanız ve başlangıç noktanıza ne zaman dönmeyi planladığınız hakkında bilgi verin.
- SUP'yi kullanmadan önce yerel yasalar, kurallar ve düzenlemeler (kayış, PFD'ler, radyolar, düdük, su geçirmez el fenerleri ve çekme halatları gibi) hakkında bilgi edinin.
- Düşme durumunda daha fazla yaralanmaya neden olabilecek herhangi bir nesneyi SUP'nize sabitlemeyin.
- SUP ve keskin nesnelerin arasında veya (örneğin asit gibi) agresif sıvılara temastan kaçınin.
- Önerilen maksimum ağırlığı aşmayın. Aşırı şişirmeyin veya yüksek basınç kompresörü kullanmayın.
- Ürünü tam basınç altındayken taşımayın. Alçak irtifalardan yüksek irtifalara seyahat etmek, hazne içindeki hava basıncını artıracaktır ve aşırı basınç nedeniyle ürüne zarar verebilir.

BOĞULMADAN, CİDDİ YARALANMALARDA VEYA ÖLÜMDEN KAÇINMAK İÇİN BU KURALLARA UYUN.

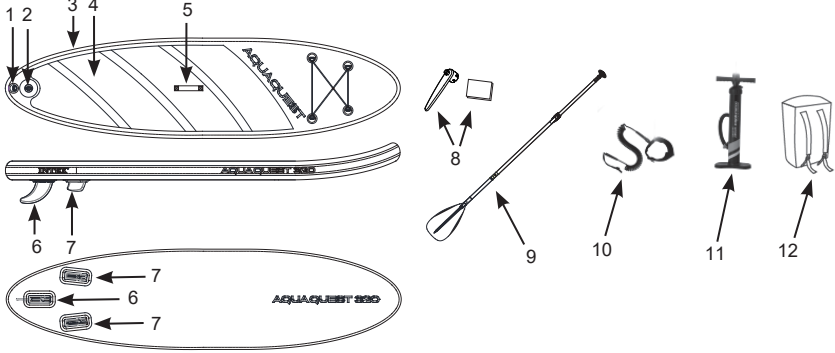
BU TALİMATLARI SAKLAYIN

TEKNİK ÖZELLİKLER

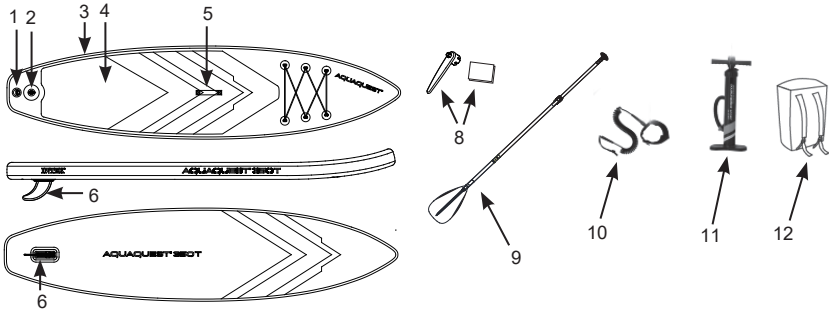
MODELİ	L ^h	W ^h	H ^h	+ 			↔ ● ↔ bar (psi)
	m/in	m/in	m/in	Lbs	kg		
AQUAQUEST 320	3.20/126	0.81/32	0.15/6	330	150	1	1.24 (18)
AQUAQUEST 350T	3.50/138	0.79/31	0.15/6	352	160	1	1.24 (18)

Tanım

AQUAQUEST 240



AQUAQUEST 350T



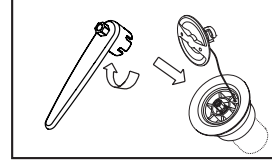
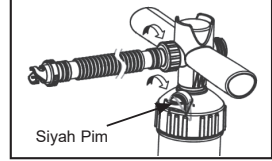
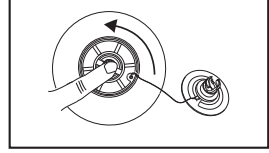
Tanım			
1	Kayış D halkası	7	Küçük palet
2	Valf	8	İngiliz anahtarı ve onarım yamaları
3	SUP gövdesi	9	Ayarlanabilir kürek
4	Kaymaz mat	10	Ayak bileği kayışı
5	Tutma yeri	11	El pompası
6	Büyük palet	12	Sırt çantası

NOT: Çizimler sadece illüstrasyon amaçlıdır. Ürünün aslı farklılık gösterebilir. Ürünün gerçek boyutlarında değildir.

BU TALİMATLARI SAKLAYIN

Şişirmek:

1. Keskin nesnelerin olmadığı düz bir yüzey bulun.
2. Ürünü sırt çantasından çıkarın ve valf yukarı bakacak şekilde açın.
3. Vana kapağını açın. Valf gövdesinin yukarı (Kapalı) konumunda olduğundan emin olun. Supap sapı aşağıdaysa ve hava kaçırıyorsa supabı kapatmak için (yukarı konum) sapı yavaşça içeri itin ve saat yönünün tersine çevirin. Supap sapının yaylandığını hissetmeli ve yukarı (kapalı) konumda tutmalısınız.
4. Şişirme hortumunu pompa şişirme portuna vidalayın. Siyah pimin el pompasına takıldığından emin olun. Pim takılıyken, pompa şimdiki "çift eylem" modundadır, yani hem yukarı hem de aşağı kompresyonlarda hava akışı gerçekleşir.
Yaklaşık **12 psi (0,8 bar)** basınçta veya her iki strok değerinde de şişirmek zorlaştığında siyah pimi çıkarın, pompa artık "tek hareket" modundadır, yani yalnızca aşağı kompresyonda şişireceksiniz. Bu, daha yüksek basınçta daha kolay şişirme sağlar.
5. Şişirme hortumunu valfe sokun ve yerine kilitlemek için saat yönünde çevirin.
6. Ürünü **15-18 psi'ye (1,03-1,24 bar)** kadar şişirmeye başlayın.

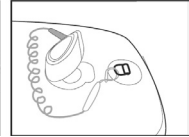
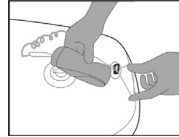


- UYARI:** Önerilen maksimum ağırlığı aşmayın. Hava kompresörü kullanmayın. Aşırı şişirme ürüne zarar verebilir ve garantiyi geçersiz kılabılır.
7. Hortumu valften çıkarın ve valf kapağını değiştirin.
 8. Valf gövdesi veya tabanında sızıntı varsa, valfi saat yönünde sıkmak ve sızıntıyı durdurmak için verilen anahtarı kullanın.

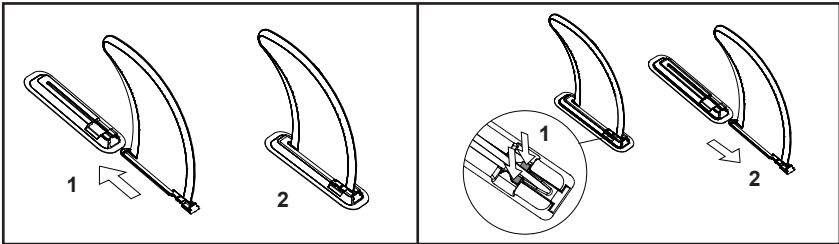
NOT: Manometrenin hasar görmesini önlemek için pompa kolundaki manometreyi çevreleyen koruyucu köpüğü çıkarmayın.

Ayak bileği kayışlarının montajı:

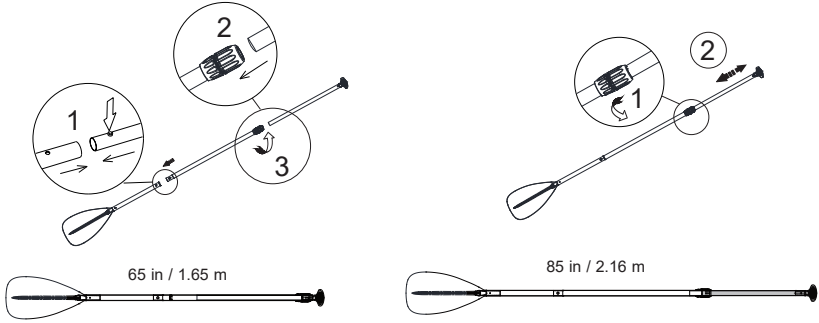
Tasmaı SUP'nin kuyruk ucunda bulunan D halkasına takın.

**Palet montajı:**

1. Büyük paleti **orta** yuvaya kaydırın.
2. Daha küçük paletleri sol ve sağ yuvalara kaydırın (Model 320 için).
3. Tüm paletlerin yuvalara güvenli bir şekilde kilitlendiğinden emin olun.



BU TALİMATLARI SAKLAYIN

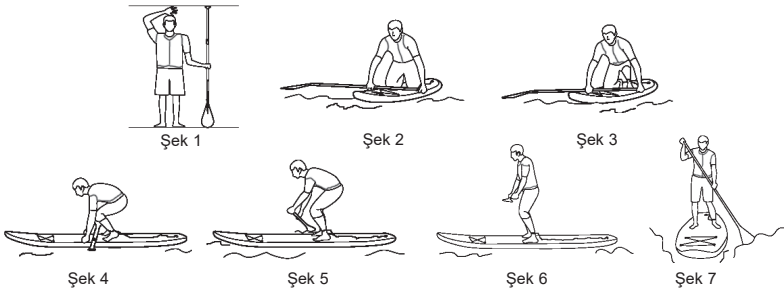
Ayarlanabilir kürek takımı:**UYARI**

Güneşe uzun süre maruz kalmak ürünün ömrünü kısaltabilir. Ürünü kullandıktan sonra 1 saatten fazla doğrudan güneş ışığı altında bırakmayın.

SUP'nin genel kullanımı:

1. SUP'yi kullanmadan önce kürek uzunluğunu ayarlayın: başınızın üzerine bir karış (yaklaşık 6 inç / 15 cm) ekleyin (Şek 1).
2. SUP'nin üzerine diz çökün (Şek 2).
3. Yavaş yavaş tek ayak üzerinde ayağa kalkın (Şek 3).
4. Diğer bacağınızla ayağa kalkın ve ellerinizi tahtada tutun (Şek 4).
5. Kürekle dengeyi koruyun (Şek 5).
6. SUP'nin ortasında, ayaklarınız yaklaşık omuz genişliğinde açık ve dizleriniz hafifçe bükülü olacak şekilde öne bakacak şekilde durun (Şek 6).
7. Bir elinizi kürek sapının üstüne koyun. Diğer elinizi kolun yaklaşık 24 inç/61 cm altına kürek şaftına yerleştirin.
8. Ayağa kalktıktan sonra kürek çekmeye başlayın (Şek 7).
9. Düz gitmek için, her iki tarafta aynı sayıda vuruş kullanarak SUP'nin soldan sağ tarafına geçiş yaparak kürek çekin
10. Sola dönmek için SUP'nin sağ tarafında kürek çekin. Sağa dönmek için sol tarafta kürek çekin.

Not: Bu ürünü kullanmadan önce sertifikalı bir eğitmenen ders alın.

**BU TALİMATLARI SAKLAYIN**

Sayfa 7

Havasini almak:

1. Paletleri leri ve ayak bileği tasmalarını çıkarın ve küreği sökün.
2. SUP şişirilmiş ve valf kapalıyken, SUP'yi ve aksesuarları musluk suyu ile temizleyin. SUP'u ve aksesuarlarını saklamadan önce tamamen kuru olduğundan emin olun.

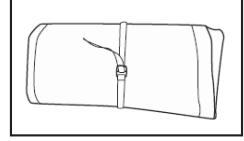
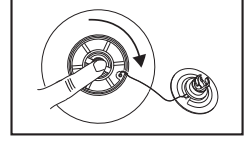
3. Supap kapağını açın, supap sapını içeri itin ve aşağı (açık) konumda sabitlemek için saat yönünde çevirin.

DİKKAT: SUP içindeki hava basıncı yüksektir. İlk hava patlamasını önlemek için doğrudan supabın üzerine bakmayın.

4. SUP'yi, kaymaz mat içeride olacak şekilde burundan başlayarak katlayın, daha sonra palet yuvaları dışarıda olacaktır. Bu, kaymaz matın hasar görmesini önler. SUP'yi katlarken tüm havayı dışarı itin.

5. Havayı indirme işlemi tamamlandığında, supap sapını içeri doğru itin ve yay yüklü hale gelip yukarı (kapalı) konumda kalana kadar saat yönünün tersine çevirin. Valf kapağını yerine takın.

6. Kemer katlanmış SUP'nin etrafına sarın, tokayı sabitleyin ve SUP ile aksesuarları sırt çantasına yerleştirin.

**Tamir, bakım ve saklama:**

SUP'u uzun yıllar iyi durumda tutmak için yapmak zorunda olduğunuz çok az şey var. Eğer SUP'u bir dolapta, bodrum veya garajda saklayacaksanız, küf oluşumunu önlemek için kuru, serin bir yerde, temiz ve kuru halde saklamanızı öneririz.

SUP'u doğrudan güneş ışığı altında veya kapalı bir araç içi gibi aşırı ısı koşullarında bırakmayın veya saklamayın. Aşırı ısı, SUP içindeki basıncı önerilen çalışma basıncının üzerine çıkaracaktır ve SUP'ye zarar verebilir. Geçici olarak güneşte saklamanız gerekiyorsa, SUP'yi bir havluyla örterek veya gölgeli bir yerde saklayarak koruyun. Isıdan basınç oluşmasına izin vermek için SUP'den az miktarda basıncı boşaltın. Tekrar kullanmadan önce SUP'yi önerilen çalışma basıncına geri pompalayın.

Kum, tuzlu su veya güneşten zarar görmesini önlemek için yolculuktan sonra SUP'unuzu temizleyin. Çoğu kir bir bahçe hortumu, sünger ve hafif bir sabun ile temizlenebilir. SUP'u saklamadan önce tamamen kuru olduğundan emin olun. Ürünü ve aksesuarlarını sıcaklığı kontrol edilen 0° - 40°C (32° - 104°F) arasındaki kuru bir depolama yesinde saklayın.

Onarımlar:

1. İlk önce sızıntıyı bulun; sızıntının kaynağından dışarı sabunlu su köpürecektir. Herhangi bir kir veya pisliği çıkarmak için sızıntı çevresindeki bölgeyi iyice temizleyin.
2. Onarım yamasından hasarlı bölgeyi örtecek kadar büyük bir parça yani yaklaşık olarak 1,5 cm (1/2 ") kesin.
3. Yamaya ve hasarlı alana biraz yapıştırıcı (dahil değildir) uygulayın. Yerel piyasadan kamp matları, çadır ya da ayakkabı tamiri için satılan bir PVC veya silikon bazlı tutkal satın alabilirsiniz, yama için tutkal talimatlarına bakın lütfen.
4. Yamayı hasarlı bölgeye koyun ve SIKICA AŞAĞI BASTIRIN. Yerinde durmasını sağlamak için üstüne bir ağırlık koymak isteyebilirsiniz.
5. Kullanmadan önce 24 saat bekleyin.

BU TALİMATLARI SAKLAYIN

Sorun giderme kılavuzu

SORUN	NEDEN	ÇÖZÜM
El pompası çalışmıyor	<ul style="list-style-type: none"> • Şişirme hortumu tıkalı, bükülmüş veya herhangi bir şekilde hasar görmüştür. • Şişirme hortumu (el pompası ve/veya şişirme hortumu) ile ürün üzerindeki şişirme supabı arasındaki bağlantı sağlam değildir. • Pompa basınç göstergesi çalışmamıştır. 	<ul style="list-style-type: none"> • Hortumdaki tıkanıklıkları giderin, hortumu düzeltin veya hasarlıysa değiştirin. • Tüm bağlantıların sağlam olup olmadığını kontrol edin ve gerekirse yeniden takın.
SUP delinmiş veya sızdırıyor	<ul style="list-style-type: none"> • SUP şişirilmiş haldeyken şişirme supabının etrafına sabunlu su püskürtün. • SUP şişirilmiş haldeyken güverte ve yan taraflara sabunlu su püskürtün. 	<ul style="list-style-type: none"> • Kabarcık olursa verilen anahtar kullanarak supabı sıkın. SUP havasını indirin, SUP altındaki somuna ulaşın, anahtar supaba takın ve tamamen sıkılana ve sabitlenene kadar saat yönünde çevirin. • Ek yerlerinde ve güvertede kabarcık olursa verilen yamalar ve güçlü bir yapıştırıcı (ürüne dahil değildir) ile bir deliği kolayca onarabilirsiniz. Ayrıntılar için "Onarımlar" bölümüne bakın. • Intex Servis Merkezi ile iletişime geçin.
Yüzgeç kolayca düşüyor	<ul style="list-style-type: none"> • Yüzgecin doğru ve güvenli bir şekilde takılıp takılmadığını kontrol edin. 	<ul style="list-style-type: none"> • Yüzgeci yüzgeç yuvasına tamamen kaydırın ve yüzgeç üzerindeki kolun yerine sıkıca oturduğundan emin olun.
SUP içindeki su veya nem	<ul style="list-style-type: none"> • Acil eylem gereklidir. 	<ul style="list-style-type: none"> • Birlikte verilen şişirme supabı anahtarını kullanarak şişirme supabını SUP'den tamamen çıkarın. Boş delikten 20 dakika boyunca art arda hava pompalayın. SUP'u en az 24 saat boyunca iyi havalandırılan, serin ve kuru bir alana düz olarak yatırın. Şişirme supabını tekrar SUP'a takın.

BU TALİMATLARI SAKLAYIN

Sınırlı garanti

Intex SUP en yüksek kaliteli malzeme ve işçilik kullanılarak imal edilmiştir. Tüm Intex SUP fabrikadan çıkmadan önce denetlenmiştir ve herhangi bir kusur bulunmamıştır. Bu Sınırlı Garanti Intex SUP için geçerlidir.

Bu sınırlı garanti sizin yasal hak ve çözümlerin yerine geçmemek üzere ek olarak, verilmiştir. Bu garantide yasal haklara göre herhangi bir tutarsızlık varsa, yasal haklar geçerli olacaktır. Örneğin, Avrupa Birliği çapındaki tüketici kanunları bu sınırlı garantiden aldığınız kapsama ek olarak yarak haklar tanımaktadır: AB kapsamındaki tüketici hakları için lütfen Avrupa Tüketici Merkezi web sitesini bilgi için, [http://ec.europa.eu/consumers/ ecc/contact_en/htm](http://ec.europa.eu/consumers/ecc/contact_en/htm) adresinden ziyaret ediniz.

Bu Sınırlı Garanti hükümleri yalnızca orijinal alıcı için geçerlidir ve devredilemezler. Bu Sınırlı Garanti, satın alma veya teslimat tarihinden sonraki 1 yıl süreyle geçerlidir. Orijinal satın alma belgenizi bu kılavuzda saklayın, satın alma kanıtı gerekli olabilir ve garanti taleplerine eşlik etmesi gerekir, aksi halde Sınırlı Garanti geçersiz olur.

Garanti süresi boyunca SUP ürününde bir üretim hatası bulursanız, ayrı "Yetkili Hizmet Merkezleri" sayfasında listelenen uygun Intex Hizmet Merkezi ile irtibata geçiniz. Eğer ürün Intex Hizmet Merkezi tarafından yönlendirildiği gibi iade edilirse, Hizmet Merkezi ürünü inceleyecek ve iddianın geçerliliğini belirleyecektir. Ürünün garanti hükümleri kapsamında olması durumunda, ürün ücret ödmeden tamir edilir veya aynı veya eşdeğer bir ürün ile (Intex'in tercihinə göre) değiştirilir.

Bu garanti dışında ve ülkenizdeki diğer yasal haklar dışında başka garantiler ima edilmemektedir. Ülkenizde mümkün olduğu ölçüde, Intex hiçbir koşulda size veya üçüncü taraflara karşı SUP ürününüzün kullanımından veya Intex veya temsilcilerinin hareketlerinin neticesinde oluşan doğrudan veya dolaylı hasarlar için (ürünün üretimi de dahil) yükümlü tutulamaz. Bazı eyaletler veya yargı bölgelerinde arızı veya dolaylı hasarların hariç tutulmasına veya sınırlandırılmasına izin vermez, bu sebeple yukarıdaki sınırlama veya hariç tutma sizin için geçerli olmayabilir.

Bu sınırlı garantinin aşağıdaki durumlarda geçerli olmayacağına dikkat edin:

- Eğer Intex SUP ihmalkârlık, anormal kullanım veya uygulama, kaza, uygunsuz çalışma, römorka bağlama veya çekme, uygunsuz bakım veya saklamaya maruz kalırsa.
- Eğer Intex SUP yırtık, delinme, sökülme veya olağan aşınma ve yıpranma da dahil olmak üzere Intex'in kontrolü dışındaki durumlara maruz kalırsa.
- Intex tarafından satılmayan parça ve bileşenler için; ve/veya.
- Intex Servis Merkezi personeli dışındaki kişiler tarafından SUP ürününüzdeki yetkisiz değişiklikler, onarım veya sökme için.

Kullanma kılavuzunu dikkatle okuyun ve Intex SUP düzgün çalışması ve bakımı ile ilgili tüm talimatlara uyun. Her zaman kullanmadan önce ekipmanı kontrol edin. Talimatlara uyulmazsa Sınırlı Garanti geçersiz olabilir.

BU TALİMATLARI SAKLAYIN